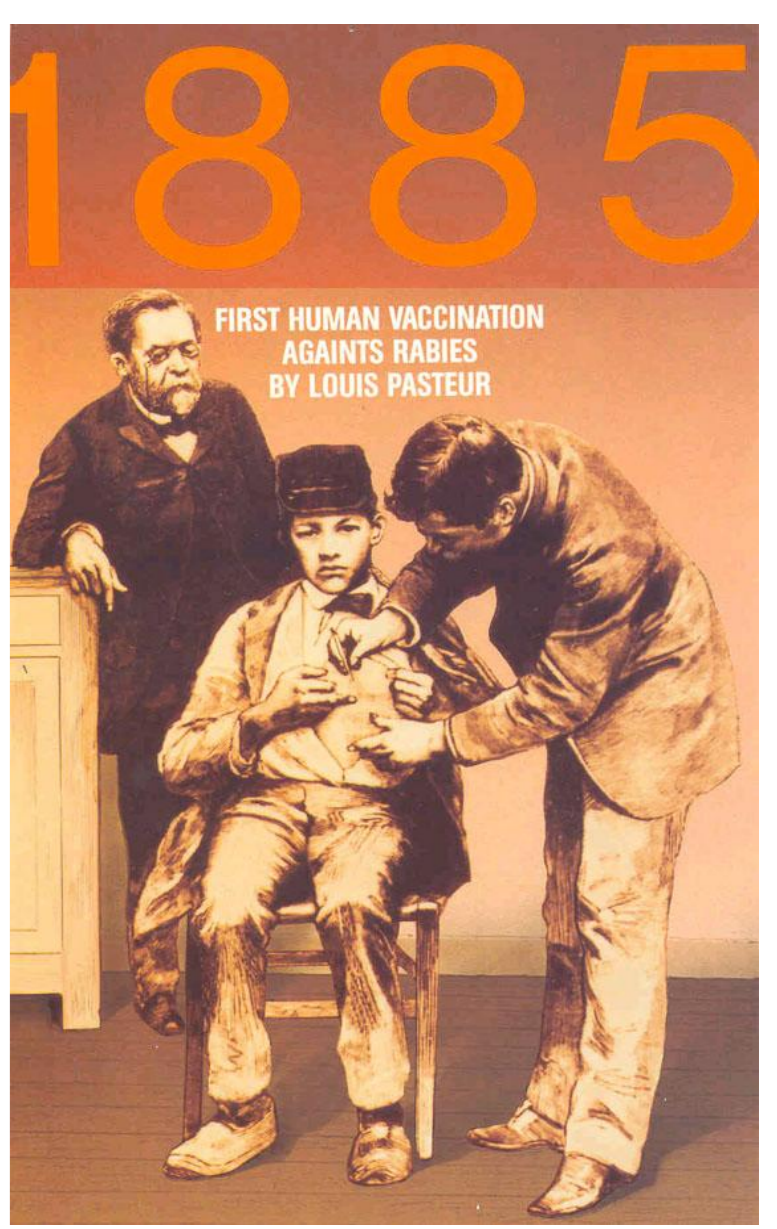




Dia Mundial da Raiva 28 Setembro de 2008



O que é importante saber sobre a Raiva?

- A Raiva é uma doença contagiosa, conhecida há mais de 4 000 anos que se transmite dos mamíferos ao Homem.
- É praticamente certo que as pessoas que adoecem com raiva, morrem.
- Actualmente, ocorrem por ano, no Mundo, pelo menos 55 000 mortes causadas pela Raiva em humanos, sendo que a maior parte destes casos resultam de exposições a cães.
- Praticamente morre uma pessoa com raiva a cada 10 minutos.
- Quase todos os casos de morte por raiva ocorrem em crianças com menos de 15 anos.
- A Raiva é causada por um vírus, que é um microrganismo milhares de vezes mais pequeno que uma bactéria.
- Os vírus apenas se conseguem reproduzir-se no interior de células vivas.
- O vírus da raiva entra no organismo Humano através de mordeduras de animais e ataca as células do **Sistema Nervoso Central**



Como é que as pessoas apanham Raiva?

- Os seres humanos ficam infectados depois de serem mordidos por animais raivosos (cães, gatos, morcegos, mamíferos selvagens)
- Quando os animais estão doentes com raiva, mudam de personalidade:
 - Os animais raivosos procuram morder desesperadamente nas pessoas e nos outros animais.
 - Os animais tímidos que apanham raiva perdem o medo das pessoas.
- Podes apanhar raiva quando um animal com raiva te morder.
- Cães com raiva ainda são um problema em muitas partes do mundo .

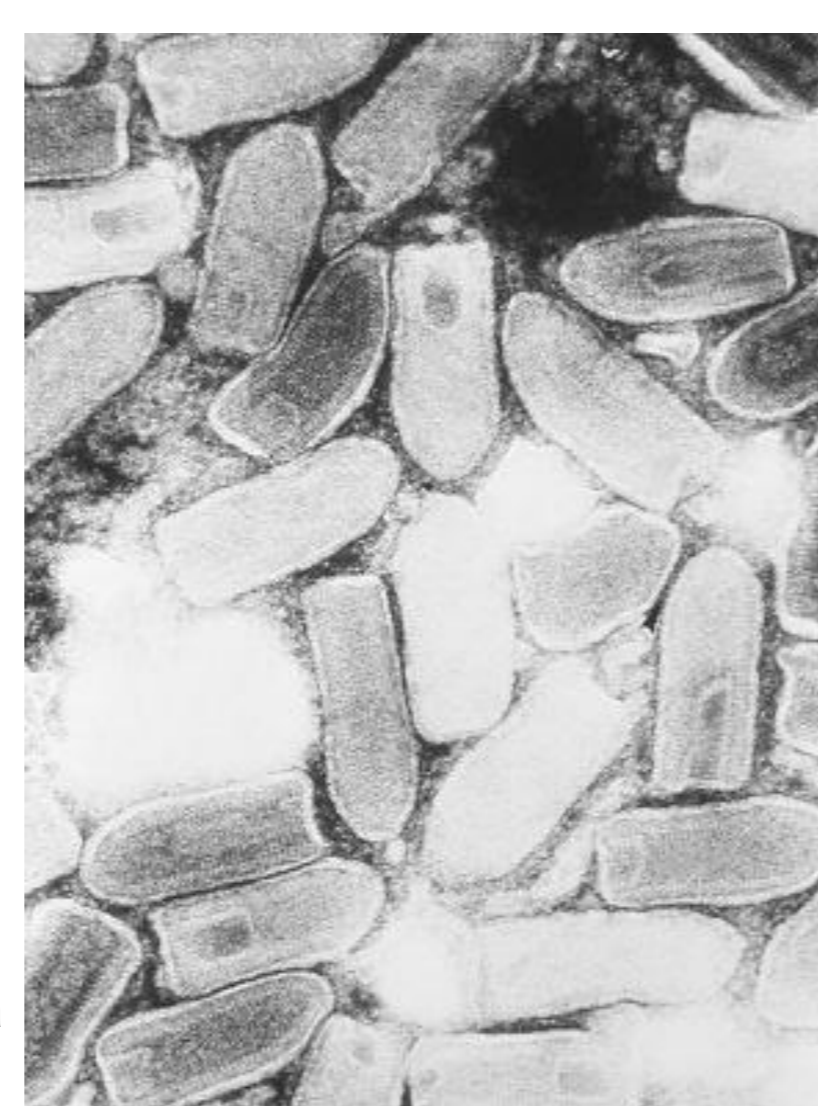


Imagem do vírus da Raiva:
O vírus tem a forma de uma bala

Os Portugueses estão expostos ao risco ?

- Em Portugal já não existem casos de Raiva em animais desde 1960.
- A vacinação anti-rábica obrigatória dos cães começou em 1925 e ainda se mantém.
- Contudo os Portugueses podem estar expostos à Raiva nas seguintes situações:
 - Pessoas que viajam para Regiões do Globo onde a Raiva é endémica: América Central e do Sul, Ásia e África
 - Introdução ilegal de animais estimação (mamíferos) provenientes de regiões infectadas
 - Através de deslocações com cães de caça não vacinados para Regiões infectadas (África, Ásia)

Quais são os sinais da doença nos Humanos?

- Dores de cabeça, febre, salivação
- Nervosismo, confusão mental
- Dor e ardor no sítio da mordedura
- **Alucinações**
 - Vendo coisas que, na realidade, não existem
- **“Hidrofobia”**
 - “medo de água” por espasmos na garganta
- **Paralisias**
 - Incapacidade de mover partes do corpo
- Coma e morte

O que fazer no caso de se ser mordido por um animal não vacinado?

- Lavar bem a ferida com água e sabão.
- As crianças devem comunicar rapidamente aos pais.
- Consultar um Médico, mesmo se mordedura for muito pequena.
- Contactar os serviços de Saúde Oficiais da Região.
- Encontrar o animal que mordeu e efectuar o sequestro.



Como se pode prevenir a Raiva?

- Vacinando os animais de companhia contra a Raiva.
- Não adoptando animais silvestres para companhia.
- Aconselhando-se sempre com o detentor do cão ou do gato (ou outro animal), adoptado para companhia.
- Nunca levar animais silvestres para dentro de casa.

